

# BRUKSANVISNING

## **LubeScan 3000**

Væskeslynge for oljeanalyse

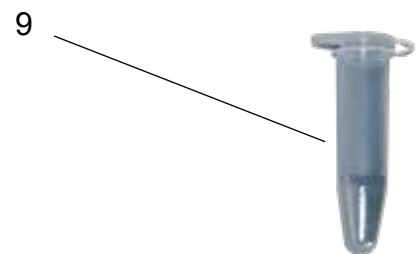
Art.nr. FLO-L1-07510



## LubeScan 3000



- |   |             |   |                 |
|---|-------------|---|-----------------|
| 1 | Dekselåpner | 5 | Tid             |
| 2 | Deksel      | 6 | Hastighet       |
| 3 | Rotor       | 7 | Av/på           |
| 4 | Start/stopp | 8 | Strømtilkobling |
|   |             | 9 | Prøverør 8 stk. |



Etterbestilling av prøverør:  
Art.nr. FLO-L1-07557 (8 stk.)

## Tekniske data

Rotor:	for 4x5ml prøverør
Hastighet:	1000 - 12000 O/min
Dimensjon:	DxBxH 20.0 cm x 16 cm x 13 cm
Vekt:	0,9 kg
Tilkobling:	230 V
Temperaturråde:	+10°C til maks +40°C

## Skkerhetsinstruksjoner

### ***Les følgende instruksjoner nøye før du tar i bruk den nye LubeScan 3000***

- Når du setter opp maskinen, må du kontrollere at den står på en stødig overflate (bord/arbeidsbenk)
- Maskinen miljø bør være rent.
- Ikke sett opp maskinen i umiddelbar nærhet av en varmeapparat eller annen varmekilde.
- Bruk aldri maskinen i fuktig miljø eller nær vann.
- Reparasjoner må kun utføres av kvalifisert personale.
- Når du rengjør maskinen, må du aldri bruke flytende rengjøringsmidler eller rengjøringspray. Det er best å rengjøre maskinen med en fuktig klut.

## Bruk av LubeScan 3000

Maskinen gjør at innhold av glykol/vann i små mengder vises trygt, raskt og pålitelig. Ved normal drift forekommer glykol og vann bare som en blanding og derfor kan heller ikke ses separat i oljen.

### **Viktig! Oljeprøve tas ved driftstemperatur.**

Siden oljen er lettere enn vann/glykol, separeres væskene i LubeScan 3000.

LubeScan 3000 bruker 4 stk. 5 ml prøverør for å kunne utføre testen.

- Plugg strømforsyningsenheten (8) i stikkontakten.
- Slå på maskinen (7).
- Fyll alle 4 prøverørene (9) med olje opp til 5 ml markeringen.

### **Merk alle prøverørene med sprit-tusj før testen for å unngå sammenblanding.**

For å oppnå et referansebilde så riktig som mulig, legg til 1 dråpe vann fra springen i et av prøverørene, og 1 dråpe kjølevæske i et annet prøverør. Se neste side for referansebilder.

Etter at testen har blitt kjørt, gir disse to manipulerte prøvene referansebildene. Den optiske visningen av kranvann eller kjølevæske i prøvene gir deg kompetent mulighet til å anslå innhold av forurensning.

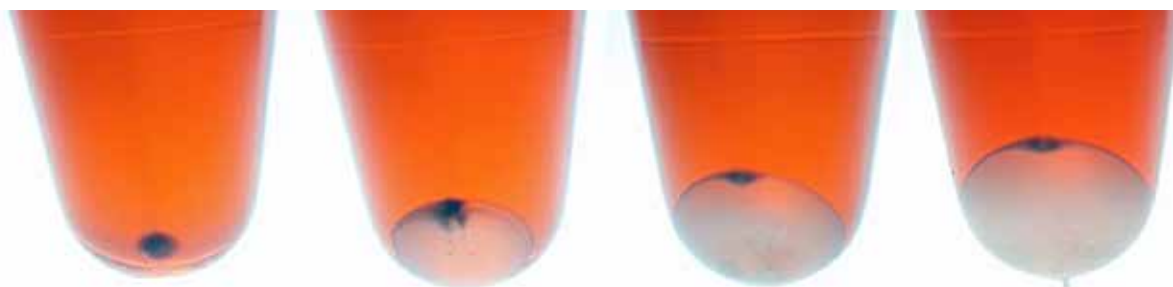
- Etter å ha fylt prøverørene (9), settes disse i rotoren (3).
- Lukk dekselet (2) - til det låses.
- Maskinen er nå klar til å starte.
- Still inn kjøretiden (5) på klokkeslettvisningen - 6 min.
- Still inn turtallet (6) til 9000O/min
- Trykk Start-knappen (4).

Maskinen følger nå, i hastighet og varighet (6 minutter) en elektronisk satt sekvens som er nødvendig for testprosessen. Ikke avbryt denne sekvensen, f.eks. med en tidlig manuell stopp. Det vil ikke gi et relevant testresultat.

## Referansebilder oljetest

Bildene under illustrerer innhold av vann/glykol i forskjellige typer oljer.  
Den lille prikken på de 2 nederste bildene til høyre viser i tillegg innhold av fragmenter.  
Vann/glykolinnhold større enn 0,25% kan medføre skade på motor/girkasse.  
(0,25% innhold av glykol/vann gir 0,18 dl. i 7 liter olje).

Eventuelt innhold av diesel i motorolje vil ses som på illustrasjonene under.



1:            0,0%                    0,25%                    0,5%                    1,0%



2:            0,0%                    0,25%                    0,5%                    1,0%



3:            0,0%                    0,25%                    0,5%                    1,0%